

o8o	UTBM Service communication	L'Est Républicain	23 novembre 2019
		Région	automobile - PSA - Thomas Altet - design couleur

SOCHAUX Automobile

Dis-moi la couleur de ta voiture, je te dirai qui tu es

70 % des voitures produites par PSA sont blanches, grises ou noires. Même constat chez les autres constructeurs. Signe d'une morosité ambiante ? Plutôt la justesse d'un choix pour des couleurs consensuelles. D'une sobre élégance aussi. Cette trilogie domine le marché depuis trente ans.

Jetez un œil sur les parkings des magasins les jours de grande affluence. Sur les automobiles croisées sur le bitume. Hormis quelques touches éparses de rouge ou de bleu, le regard se cogne à des capots dans toutes les nuances de gris, de blanc et de noir. Pas folichon tout ça, parce qu'on se dit que si sa garde-robe était aussi grise, il y aurait de quoi s'offrir une bonne vieille déprime.

Ce à quoi réplique franco Thomas Altet : « D'abord on ne change pas de voiture comme on change de chemise. Ensuite, il existe aujourd'hui de très beaux gris, des noirs colorés, des blancs chics. Enfin, les couleurs reviennent mais de façon moins extrême ou radicale, dans des teintes affirmées et plus élégantes. »

Thomas Altet est designer couleur et matière pour DS. L'ingénieur diplômé à l'UTBM ne se déplace pas de Vélizy avec des pinceaux et des pots de peinture quand il vient à PSA Sochaux rencontrer ses collègues du style. Il scrute ce qui plaît (prêt-à-porter, mobilier, objets connectés...) et imagine ce qui va plaire.

Car la couleur ne compte pas

pour des prunes chez les constructeurs. « Quand un nouveau modèle sort, sa teinte est la toute première perception visuelle. L'impact est immédiat. La teinte participe clairement à l'identification de la marque », résume Thomas Altet. Signature avec le « whisper » (aubergine) pour la DS3 Crossback ou le « cristal pearl » (gris nacré) plébiscité sur les véhicules électriques. Comme encore le « bleu vertigo » et le « jaune or » pour le lancement de la nouvelle Peugeot 208 GT line.

« Les designers sont des capteurs de tendances »

La couleur ne se décide et ne se fait pas d'un coup de cuillère à pot de... peinture. Cet enjeu industriel majeur répond à un processus long et complexe car la technologie, les pigments, les nacrés, les vernis n'en finissent pas d'évoluer. Les envies aussi. Ce qui suppose que les designers se projettent à quatre ou cinq ans (le temps de développement d'un véhicule), gambèrent pour imaginer quelles nouvelles teintes séduiront leurs contemporains. Prennent des risques. « Les designers sont des capteurs ou faiseurs de tendances », résume Jacques Tulard, le patron du centre de développement PSA de Belchamp qui roule un C5 Aircross blanc nacré « aux reflets magnifiques sous le soleil ».

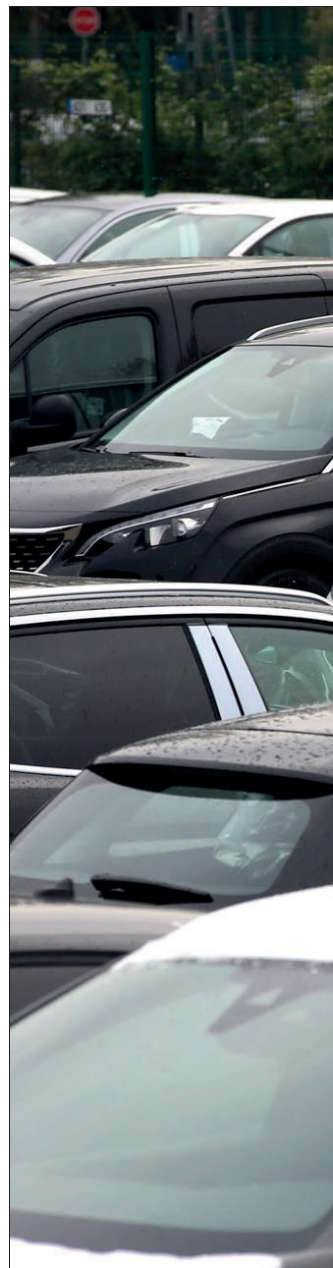
Du « bleu millénium » « somptueux sur DS3 », de l'or qui claque, du rouge qui cause, soit, mais entre les pubs autos qui

tourment en boucle à la télé et la réalité du macadam, il y a comme qui dirait un delta. Une semaine de production de la 308 à l'usine de Sochaux donne le ton : 52 % de voitures grises, 28 % de blanche, 17 % de noires, 10 % de « bleu magnétique » et 6 % de « rouge ultime ». « C'est vrai que le blanc, le gris dans toutes ses variations et le noir demeurent les teintes phares commandées par la clientèle comtoise. Maintenant, ce constat est le même en Bretagne, dans le Nord ou ailleurs », concède Alain Pilarski, le directeur du groupe Nedey Automobiles dont la concession de Montbéliard livre 600 véhicules chaque mois aux clients et aux collaborateurs PSA.

Entre la pub à la télé et la vraie vie

Inutile d'aller gratter l'âme des automobilistes pour y déceler une once de pessimisme dans le choix des couleurs. Moins de fantaisie, c'est évident, « mais un choix souvent pragmatique. Les voitures grises, les teintes neutres en général, se revendent plus facilement et les blanches sont moins salissantes, prennent moins les griffures. Maintenant, on ressent un réel sursaut pour les couleurs », fait valoir Alain Pilarski. Question de coût aussi. Hormis le « blanc banquise », toutes les couleurs sont en option. Entre 650 € et 1 000 € selon la matière et la finition. Si le cœur balance pour une couleur peeps, le portefeuille imprime parfois sa loi.

Textes : **Françoise JEANPARIS**



De la couleur en veux-tu, en voilà

■ La DS7 « bleu encre » d'Emmanuel Macron

Adieu les voitures noires des présidents de la République, de la Torpedo Rochet de Raymond Poincaré à la DS 19 de Charles de Gaulle. Les voitures officielles de l'Élysée prennent de la couleur. Ainsi Emmanuel Macron a-t-il choisi une DS7 « bleu encre » fabriquée à Mulhouse. En harmonie avec ses costumes.

■ La voiture verte de François Mitterrand

C'était en 1995 à son départ de l'Élysée. Le Parti socialiste se fend d'un cadeau. Il offre à François Mitterrand une Twingo verte.

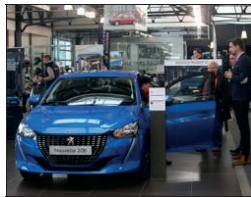
■ Star la 205 GTI rouge

Dans le nouveau roman d'Haruki Murakami, « Le meurtre du commandeur », le héros se balade au Japon au volant d'une 205 GTI rouge. Un mythe cette bagnole-là !

■ Orange les bureaux de la R&D

À Sochaux, de nouveaux espaces sont en cours de déploiement pour la recherche & développement. Un espace dynamique en open space. À chaque étage, une couleur et une ambiance différente. En orange au 9^e étage. Les équipes emménagent en janvier.

■ La Twingo n'est pas du genre



La vie en bleu comme au volant de la nouvelle 208 qui a du peeps.

Photo ER/Lionel VADAM

à broyer du noir

L'un des slogans de la Twingo (contraction de twist, swing et tango), lancée en 1993. Renault voulait une petite citadine pétillante, colorée, peu coûteuse. Budget mi-

ni, audace maxi avec une voiture se déclinant en jaune, vert, rose, bleu et violet empereur. La marque visait un public jeune. Très jeune. Raté. Ce sont les quadras, voire les quinquas (notamment des femmes) qui ont choisi « la grenouille ». Référence à ses phares ronds. Un public qui n'avait plus rien à prouver...

■ Et ailleurs dans le monde ?

Au Japon, 70 % des voitures sont blanches. Aux États-Unis, après la Cadillac Rose des années 60, le blanc est majoritaire. Une tendance dans le mobilier et l'électronique évoquant la pureté et la modernité.