

202	UTBM Service communication	l'Est Républicain	17 novembre 2016
		Aire urbaine	Ballon d'Alsace - saison d'hiver - partenariat - vie étudiante

Le Ballon d'Alsace n'attend que la neige

L'ouverture des remontées mécaniques du Ballon d'Alsace est prévue pour le 17 décembre. La station est prête et n'exclut pas d'ouvrir plus tôt, pour peu que l'enneigement soit suffisant.

Avec ses dix pistes de ski alpin, le Ballon d'Alsace ne peut pas prétendre rivaliser avec une station alpine. Pourtant, les investissements consentis depuis 2009 ont permis d'en faire un très bon terrain de jeu pour les amateurs de glisse de l'Aire urbaine.

Réunis mercredi à la maison du tourisme située à deux pas du monument des démineurs, Florian Bouquet, président (LR) du conseil départemental du Territoire, Marie-Claude Chitry-Clerc, sa vice-présidente chargée du tourisme, Guy Miclo, conseiller départemental (PS), vice-président du syndicat mixte interdépartemental du Ballon d'Alsace (Smba) et président de la régie « Destination Ballon d'Alsace », et Claude Joly, présidente de l'Office de tourisme du Territoire, lançaient la saison hivernale.

Message scandé d'une même voix : « Nous sommes prêts. » Entre le nécessaire toilettage des statuts du Smba et le départ de Jean-Louis Martinot, emblématique directeur de la régie « Destination Ballon d'Alsace », qui gère notamment les remontées mécaniques, quelques incertitudes ont semblé-t-il planer ces dernières semaines. Elles sont effacées.

Un chef d'exploitation recruté mardi

« Le jury a eu lieu hier [N.D.L.R. mardi] nous avons recruté un chef d'exploitation », annonce Guy Miclo, qui s'interdit toutefois de dévoiler l'identité du recruté, « il faut d'abord le pré-



Avec ou sans raquettes, le massif du Ballon d'Alsace est le paradis des randonneurs. Archives Aleth ARRIAS

sender aux administrateurs ».

« Les installations sont prêtes. L'ouverture est prévue pour le 17 décembre », poursuit le président. « Mais s'il y a de la neige d'ici là, nous ouvrirons le week-end. De la même manière, s'il fait froid, nous pourrions faire fonctionner les canons. »

« Gisement d'emplois non délocalisables »

Reste l'épineuse question du périmètre du Smba. Depuis que le ministère de l'Environnement a validé le projet d'adhésion du Ballon d'Alsace au la-

bel « Grand site de France », il devient crucial d'associer les conseils départementaux des Vosges et de la Haute-Saône comme de tempérer les éventuelles tentations sécessionnistes du Haut-Rhin. « Il faut que tous les élus du massif voient le potentiel touristique du Ballon d'Alsace », répète Guy Miclo. « C'est un gisement d'emplois non délocalisables. »

Année de transition

Florian Bouquet, lui, est convaincu d'avance. Il se fait fort de rallier ses collègues des trois autres départements concernés. Pour l'heure, le Haut-Rhin maintient sa participation financière et la communauté de communes Thur et Doller reconduit son partenariat avec le bus des neiges. Pour les skieurs, l'hiver qui débute au Ballon d'Alsace ne sera pas sensiblement différent des précédents. Pour les gestionnaires de la station, c'est probablement une saison de transition.

Pascal LAINÉ

« Il nous faut développer l'estival. L'hiver ne suffit pas à atteindre l'équilibre. »
Guy Miclo, président de la régie du Ballon d'Alsace

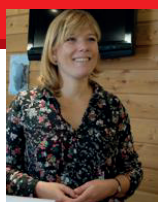


Photo P.L.

Questions à ?

Coralie Sroczyński
 Chargée de l'accueil et de la communication

« Les nouveautés de l'année portent sur les tarifs »

Coralie Sroczyński, quelles sont les nouveautés pour ce nouvel hiver au Ballon d'Alsace ?

« Les skieurs retrouveront les installations semblables à l'année dernière. Cette année, nous travaillons sur

le marketing et les tarifs. Ainsi, nous lançons un tarif unique en semaine, à 13,50 €. Nous consentons aussi des réductions importantes à ceux qui achètent un forfait saison avant le 21 novembre, et dans une moindre

mesure avant le 16 décembre. »

Vous recherchez des partenaires ?

« Nous avons un partenariat avec l'UTBM, qui pourra par exemple organiser des soirées pour les étudiants dans nos installations. Nous sommes également partenaires avec les magasins Décathlon. Plus généralement, nous sommes ouverts à toutes les structures, entreprises ou même particuliers qui souhaiteraient organiser un événement au Ballon d'Alsace, en privatisant une partie de la station. »
La station est aussi très présente sur les réseaux sociaux.

« Nous avons presque 5000 personnes sur notre page Facebook, où nous ne faisons pas que de la promotion pour la station. Nous cultivons l'esprit communautaire. Les internautes aiment bien quand nous publions des photos et ils nous en envoient. J'ai ainsi reçu une très belle série de la super lune de lundi dernier. »

> **Contact :**
 accueil@destination-ballondalsace.fr
 Sur Facebook : chercher Destination Ballon d'Alsace.